

# PEȘTII DIN BAZINUL DUNĂRII

## Enciclopedia copiilor



**MINISTERUL MEDIULUI ȘI PĂDURILOR**  
 **Direcția Generală Managementul Apelor**

București  
Iunie 2010

Enciclopedia copiilor vă prezintă specii de pești care trăiesc în apele bazinului fluviului Dunărea.

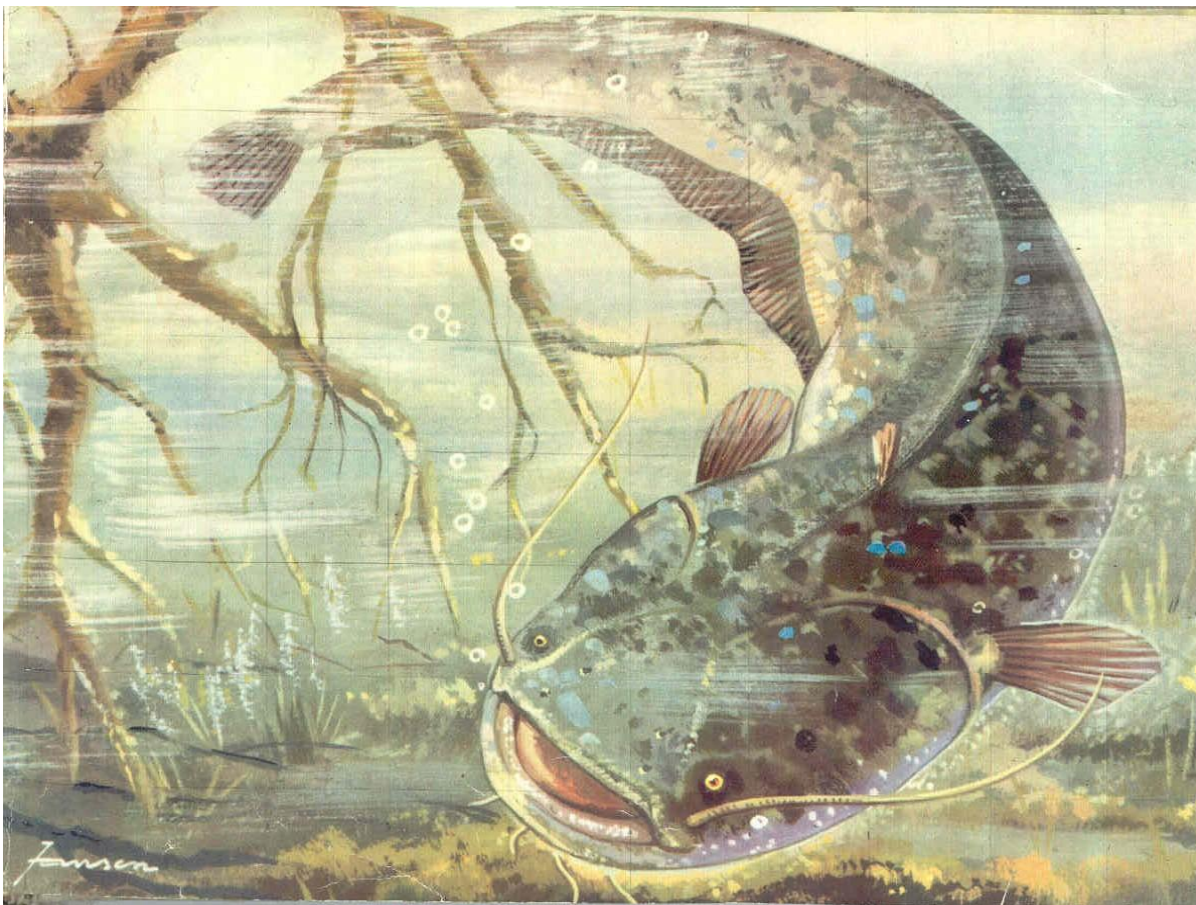
Bazinul Dunării cuprinde fluviul Dunărea și apele care se varsă în acesta.

Veți descoperi pești interesanți, despre care voi, copiii, puteți afla lucruri noi. Este important să-i cunoaștem și să-i protejăm.

Bun venit în lumea fascinantă a apelor din bazinul fluviului Dunărea.

## SOMNUL

(*Silurus glanis*\*)



Somnul este socotit „crocodilul” apelor noastre. Este cel mai mare pește de apă dulce de la noi, întâlnindu-se în Dunăre și bălțile sale, în majoritatea râurilor, în bălțile și lacurile interioare, precum și în fluviile care se varsă în Marea Neagră. Este un răpitor temut, cu fălci puternice, gura mare, dinți ascuțiți, întorși spre fundul gurii, ca să nu-i scape nimic. Capul butucănos și mare este turtit de sus în jos, iar trupul se subțiază spre coadă. În tinerețe, se hrănește cu larve de insecte, crustacee, iar ca adult atacă pești, broaște, șoareci de apă, crustacee. Vânează mai ales în timpul nopții. Lăcomia somnului este proverbială. Locuitorii de pe malurile Dunării povestesc deseori că au văzut cum dispărea de pe apă o rață sau o gâscă, înșfăcată de gura nesățioasă a somnului.

\* - denumirea în limba latină

## MORUNUL

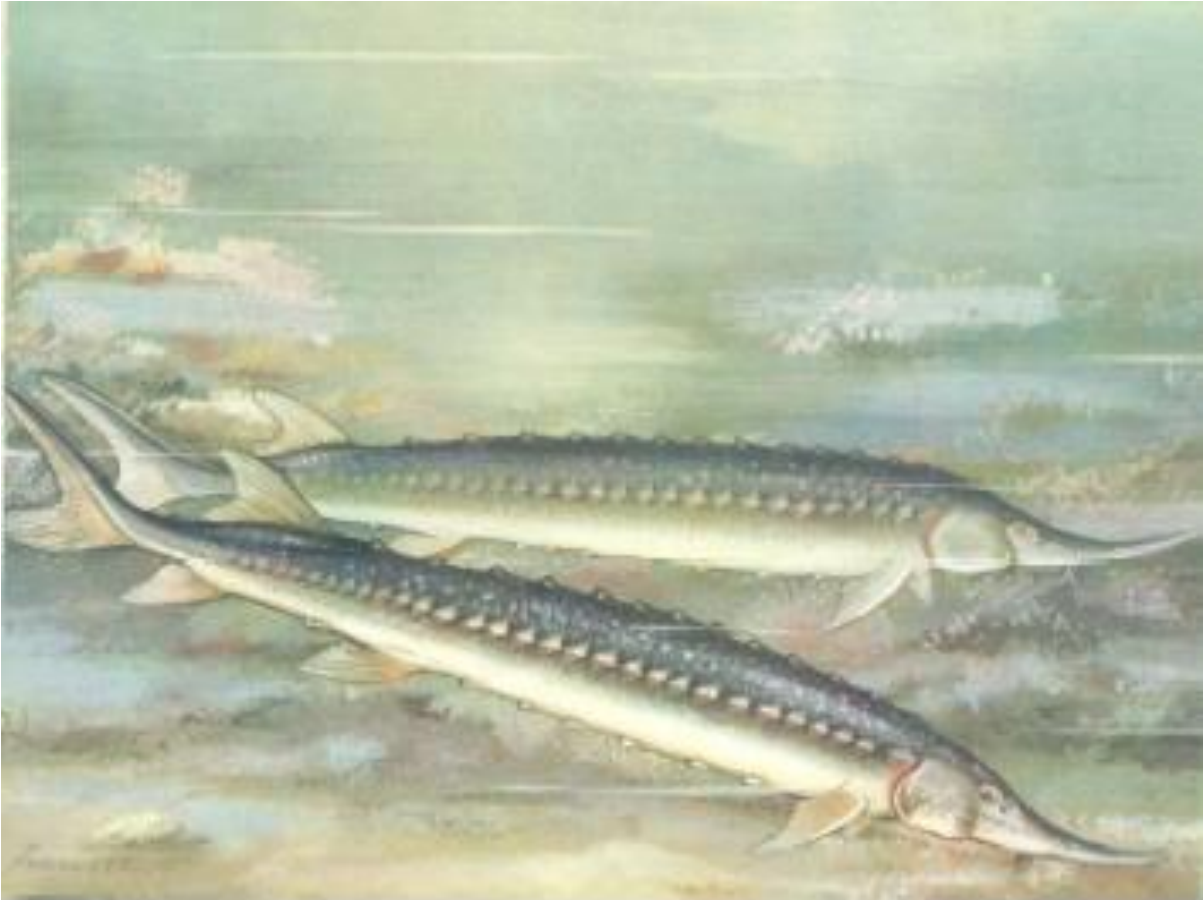
(*Huso huso*)



Morunul este gigantul peștilor din Marea Neagră și Marea Caspică. Pește marin migrator, ajunge în râuri și fluvii pentru a se reproduce, odată cu venirea primăverii. În Dunăre, ajunge deseori până la Porțile de Fier, dar au fost semnalate exemplare care au înotat și mai departe. De obicei, morunii întâlniți în fața gurilor Dunării măsoară 2-2,5 metri lungime și cântăresc 40-80 kg. Morunul face parte din familia sturionilor.

## PĂSTRUGA

(*Acipenser stellatus*)



Pește migrator marin, păstruga trăiește în Marea Neagră, Marea de Azov și Marea Caspică. Pentru reproducere, migrează în fluvii. În Dunăre, unele exemplare ajung uneori dincolo de Porțile de Fier, dar, de regulă, zonele unde se înmulțește păstruga sunt cuprinse între Giurgiu și Brăila. Interesant este faptul că păstrugile care trăiesc în mare au o culoare aproape neagră, iar cele din Dunăre sunt cenușii. Dintre toți sturionii, păstruga are talia cea mai zveltă și mai elegantă.

## NISETRUL

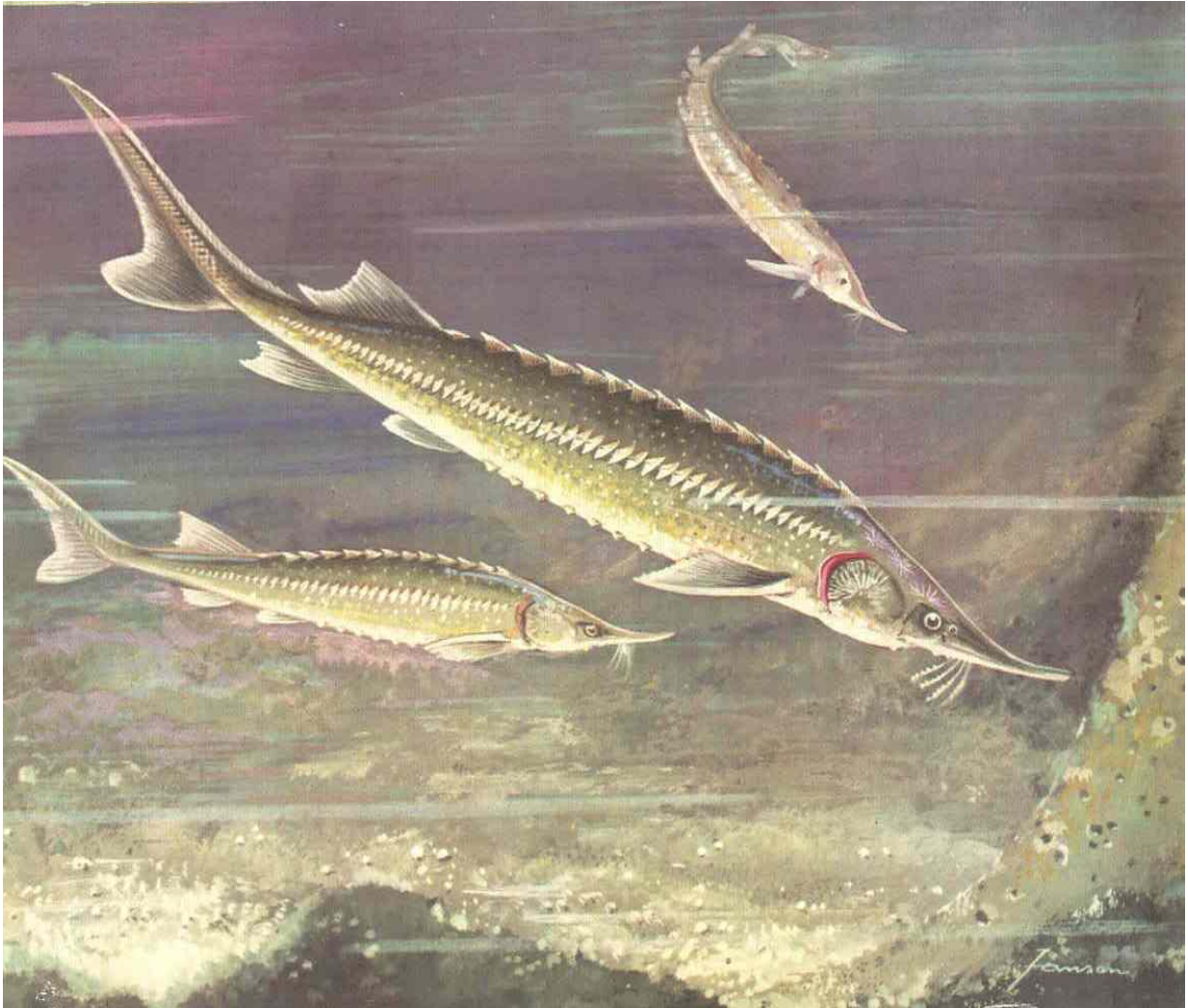
(*Acipenser güldenstaedti*)



Nisetruul este un pește marin migrator care parcurge distanțe foarte lungi, pentru a se înmulți în fluvii. În Dunăre, înoată chiar și dincolo de Porțile de Fier. Puii supraviețuiesc în apele Dunării până în lunile iunie-iulie, când înoată spre mare. Rămân până la 2-3 ani la gurile Dunării, iar după această perioadă se retrag la adâncime. Este un sturion galben-cenușiu, cu o lungime ce variază între 80 cm și 1,2 metri. Există însă și exemplare ce ajung până la 2 metri lungime și 60 kg.

## CEGA

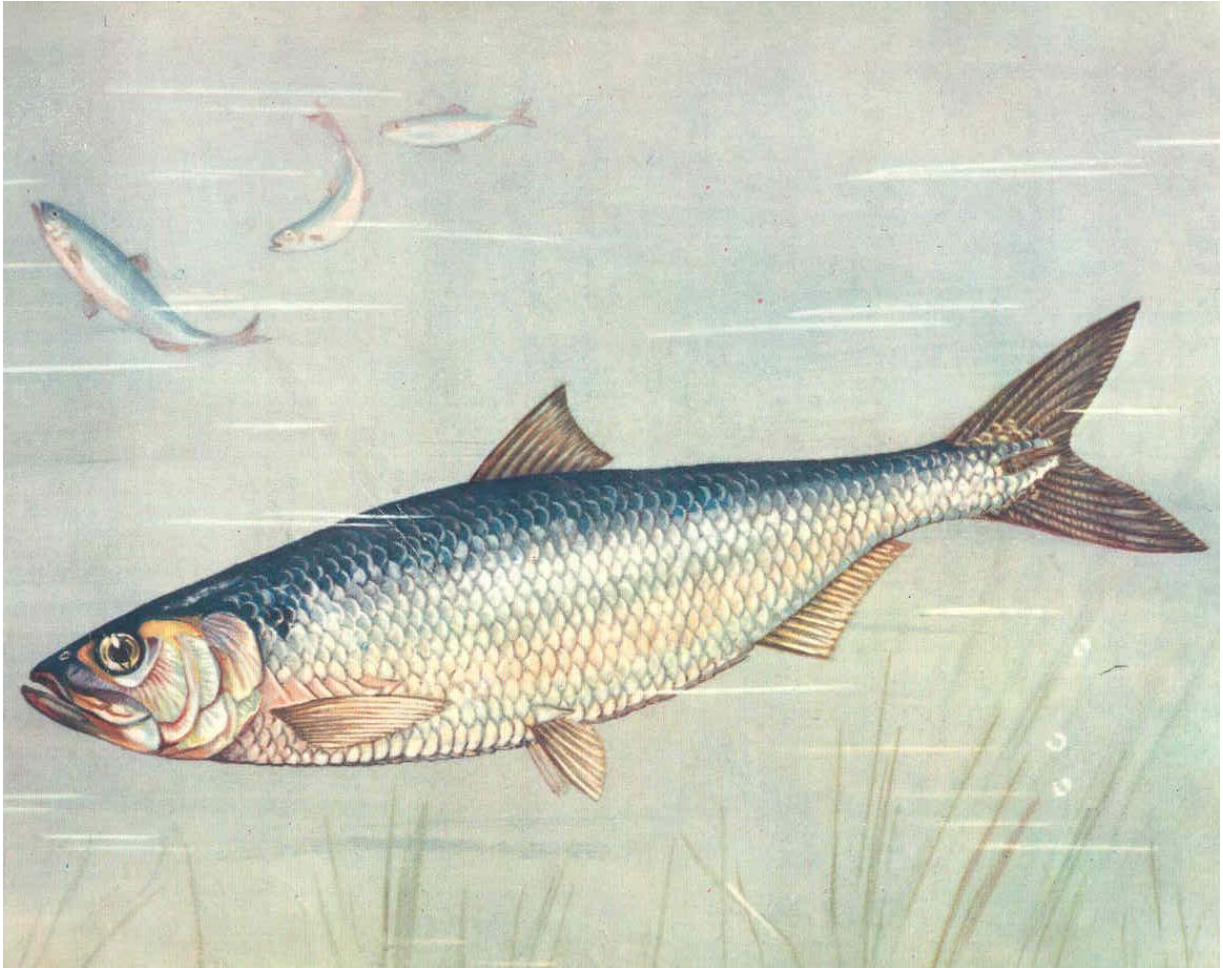
(*Acipenser ruthenus*)



Cega este sturionul adaptat exclusiv vieții de apă dulce. Are o lungime maximă de 1 metru și o greutate de 16 kg. În Dunăre, trăiesc, de obicei, exemplare de 50-60 cm, cu o greutate ce variază între 2 și 4 kg. Populează râurile Europei de sud-est, inclusiv fluviul Dunărea. Se hrănește cu larve de insecte, precum și cu insecte adulte.

## SCRUMBIA DE DUNĂRE

*(Alosa pontica)*



Deși trăiește în Marea Neagră, scrumbia de Dunăre este un pește migrator, ce înoată în cârduri mari. Primăvara, în timpul perioadei de reproducere, scumbiile pătrund în Dunăre. Atunci, se îngrașă foarte mult, devenind mai rotunde. După ce-și depun icrele, multe dintre ele mor, iar cele care se reîntorc în mare sunt foarte slabe. Uneori, când apele Dunării sunt mari, icrele ajung în bălți. Puii rămân aici și, odată cu apele care se scurg, ajung înapoi în Dunăre.

## PĂSTRĂVUL DE MUNTE

*(Salmo trutta fario)*



Peștele care a pus stăpânire pe apele de munte cristaline, reci și rezezi este păstrăvul. Cu trupul zvelt, musculos, bogat colorat, păstrăvul este socotit, pe bună dreptate, podoaba râurilor de munte. Are gura mare, cu fălci puternice și dinți ascuțiți, fiind un răpitor de temut. Consumă cu lăcomie larve de insecte, gândaci de apă, muște și alte insecte, după care se aruncă - întocmai ca un arc de oțel - deasupra apei.

## LIPANUL

*(Thymallus thymallus)*



Din aceeași familie cu păstrăvul face parte și lipanul, un pește viu colorat, care, obișnuit, ajunge până la 30-32 cm lungime și o greutate de 350 grame. Trăiește în apele de munte domoale și îi plac locurile cu apă mai adâncă. Lipanul se hrănește cu viermișori, moluște și, fiind bun vânător, uneori se aruncă deasupra apei după muște și alte insecte.

## CRAPUL

*(Cyprinus carpio)*



Crapul are corpul musculos, acoperit cu solzi mari. Coloritul său variază în funcție de mediul în care trăiește: crapul de baltă are culoarea deschisă, cel de râu are o culoare frumoasă, cu solzi aurii. Îl întâlnim în apele Dunării, în bălțile din lunca și delta fluviului, în râurile și bălțile învecinate acestora, cât și în iazuri. Se hrănește cu larve de insecte, scoici mici, icre de broaște, melcișori și plante mărunte.

## CARACUDA

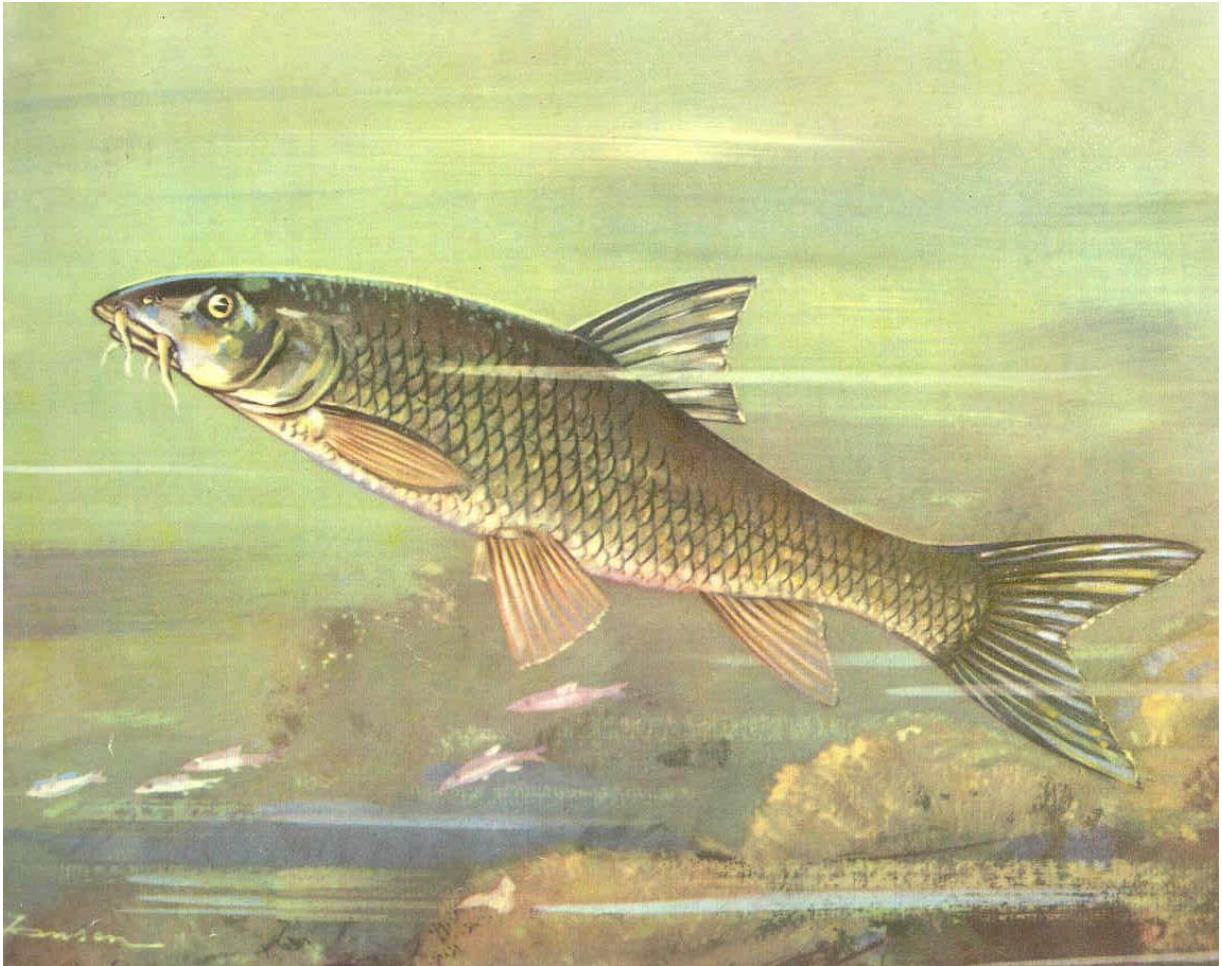
(*Carassius carassius*)



Caracuda trăiește în bazinele piscicole mici, invadate de vegetație, în bălți și, mai rar, în râurile de șes. De regulă, acest pește crește până la 12 cm; totuși există și exemplare mai mari, până la 50 cm lungime și 5 kilograme. Este vorba despre caracuda bătrână, care se adăpostește în locurile ferite de dușmani și mai puțin căutate de pescari. Culoarea corpului variază, ca și la crap, în funcție de mediul în care trăiește: în bălți, caracuda are culoarea neagră-ruginie, iar în râuri este aurie.

## MREANA

*(Barbus barbus)*



Mreana este răspândită aproape în toate râurile Europei. Este un pește de culoare galbenă, cu pete închise. Cunoscută ca un abil înotător, mreana trăiește și în Dunăre, în afluenții mai mari ai acesteia, urcând până în regiunea de munte. Deoarece este un pește sperios, își caută hrana către seară sau în timpul nopții, consumând viermișori, larve de insecte, moluște mici.

## LINUL

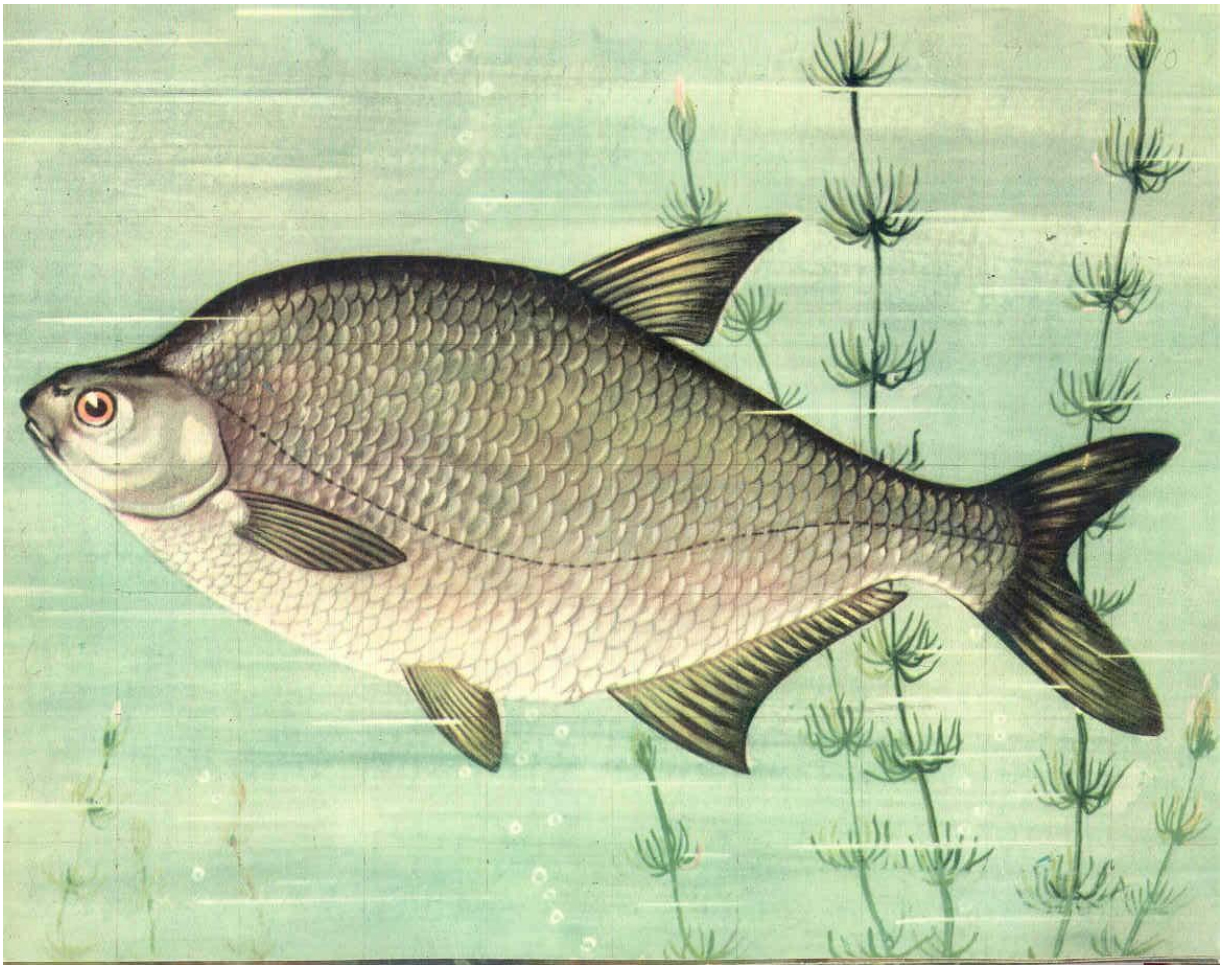
(*Tinca tinca*)



Linul este peștele bălților, al micilor bazine și al râurilor de șes cu apă liniștită, invadată de vegetație. Corpul său este înalt, acoperit cu o piele groasă, cu toate înotătoarele rotunjite. Linul are o culoare ce variază în funcție de mediu: de multe ori, spinarea este de un verde-închis, iar părțile laterale de un verde-brun. Adesea, acești pești au culoarea aurie, iar cei din bălțile înnămolite sunt chiar negri. Linul preferă bălțile și mlaștinile cu multă vegetație acvatică, unde găsește hrană abundentă: moluște, crustacee și chiar vegetație.

## PLĂTICA

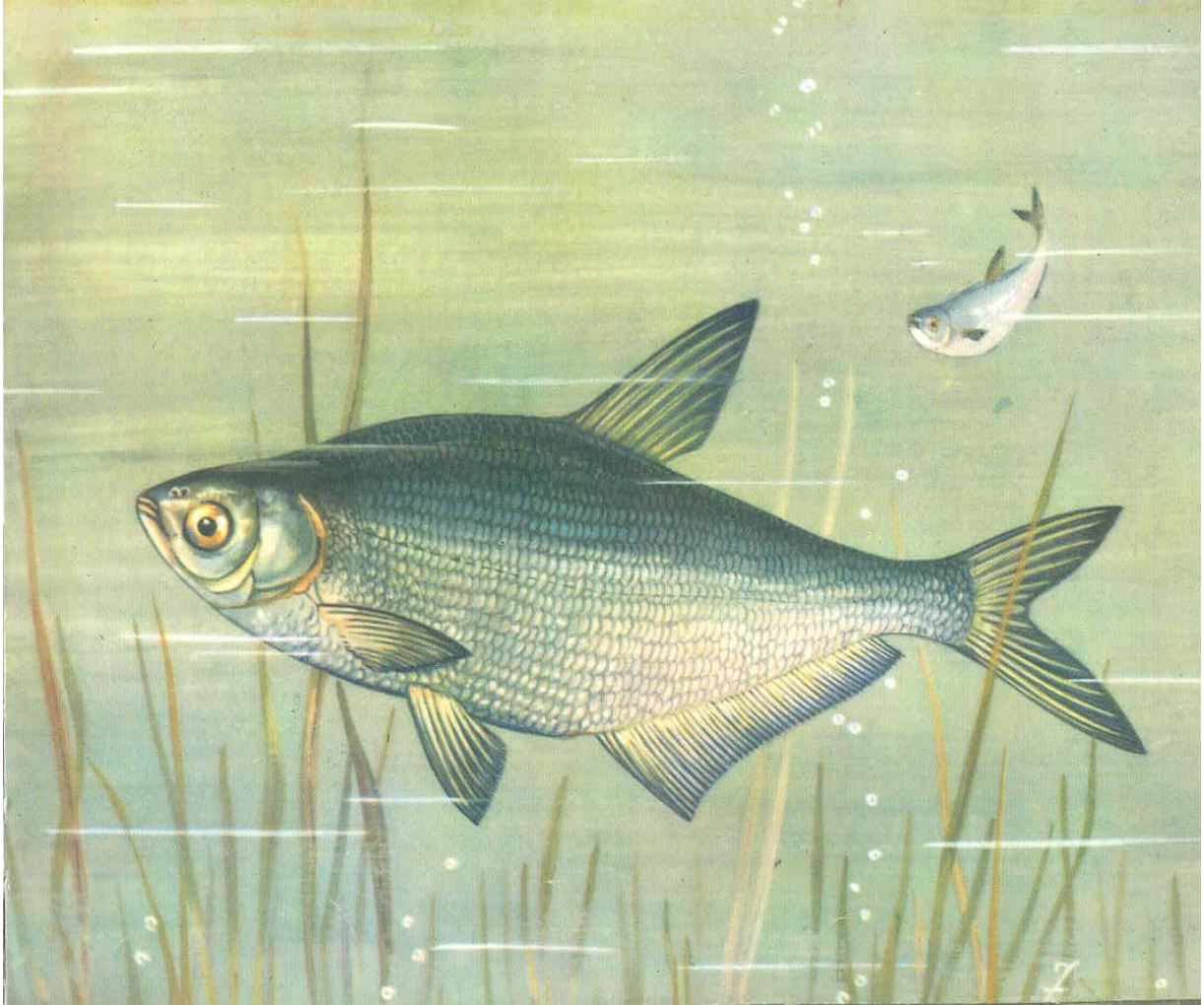
(*Abramis brama*)



Plătica este un pește întâlnit în toate apele dulci ale Europei, din nord, până la linia munților Alpi. Apare în Dunăre, în râurile, lacurile și bălțile din bazinul acesteia, precum și în Delta Dunării. Are culori și nuanțe diferite, în funcție nu numai de mediul său de viață, ci și de vreme. În zonele de la gurile Dunării sau altor râuri de șes, are culoarea argintie pe laturi și verde-cenușie pe spate. În bălți, culoarea sa este neagră-cenușie, iar în lacurile adânci, neagră-brună. În unele lacuri, există și plătici de culoare neagră-roșiatică-brună. Uneori, plătica ajunge la dimensiuni destul de mari: 50-60 cm și 8-10 kilograme.

## COSACUL

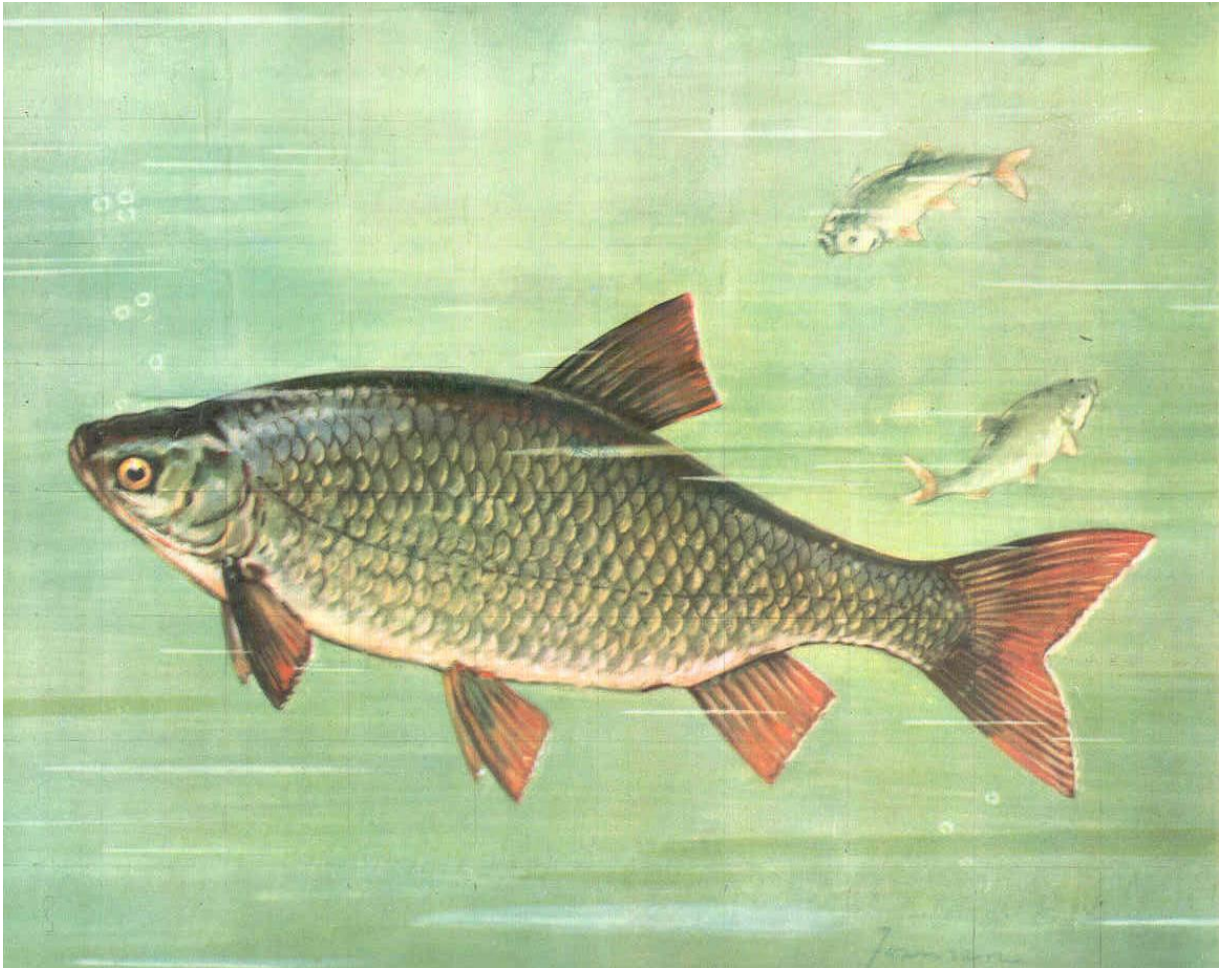
*(Abramis ballerus)*



Din fauna Dunării, a bălților dunărene și rareori din cea a râurilor mari face parte și cosacul. Este negru-albăstrui pe spate și argintiu pe burtă. Trăiește în stufăriș, pe funduri cu mult nămol, locuri de unde își alege și hrana: crustacee, larve de insecte, viermi, resturi vegetale. Perioada de înmulțire are loc în lunile aprilie-mai, când apa ajunge la temperatura de 14-16° C.

## ROȘIOARA

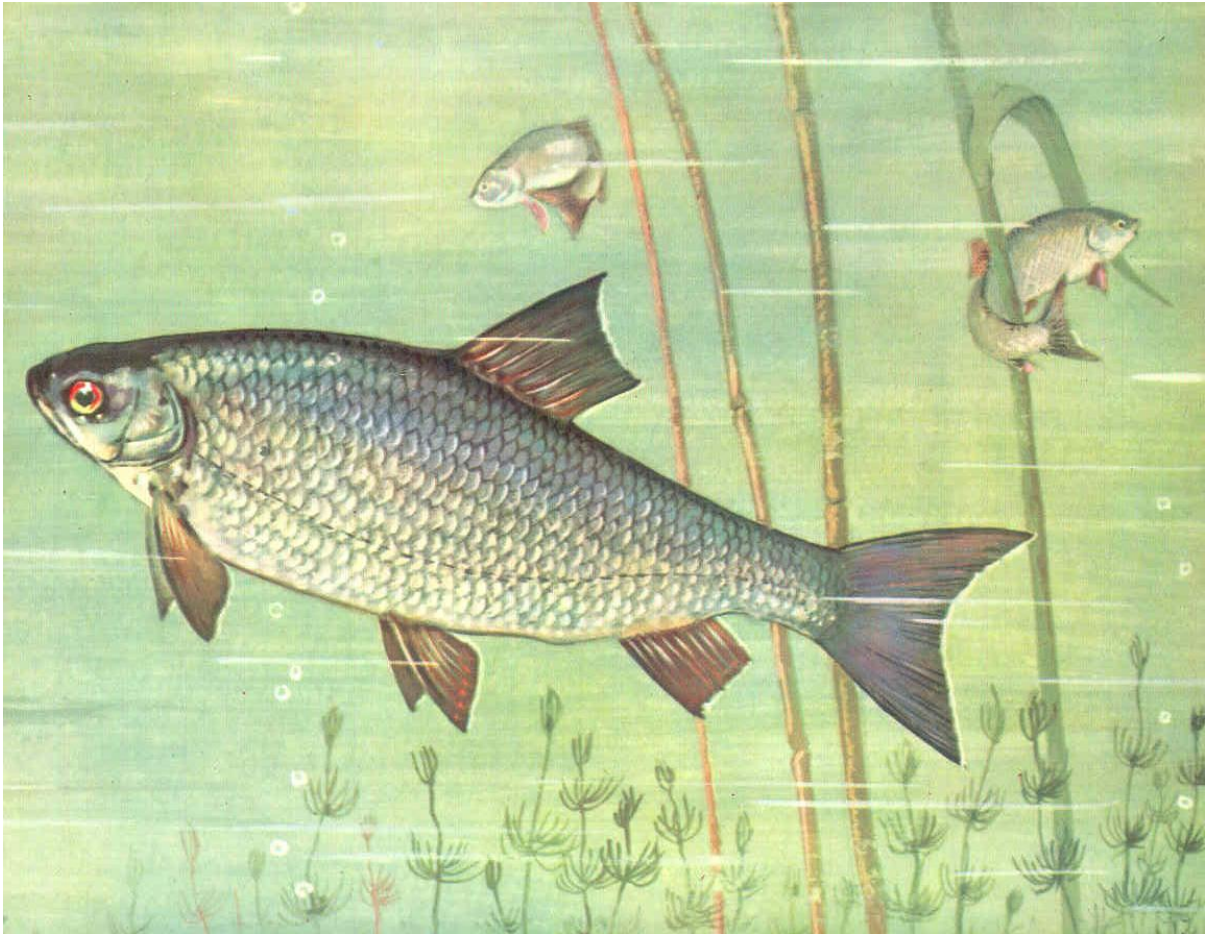
*(Scardinius erythrophthalmus)*



Pe fundul apelor liniștite, trăiește roșioara. Are solzi mari, bine fixați, argintii pe spate, cu reflexe aurii pe laturi. Culoarea ei variază în funcție de limpezimea apei. Nu mănâncă mult și, de obicei, consumă resturi, viermișori, larve de insecte. Interesant este că, în perioada reproducerii, femela depune icre ce se lipesc de vegetația acvatică.

## BABUȘCA

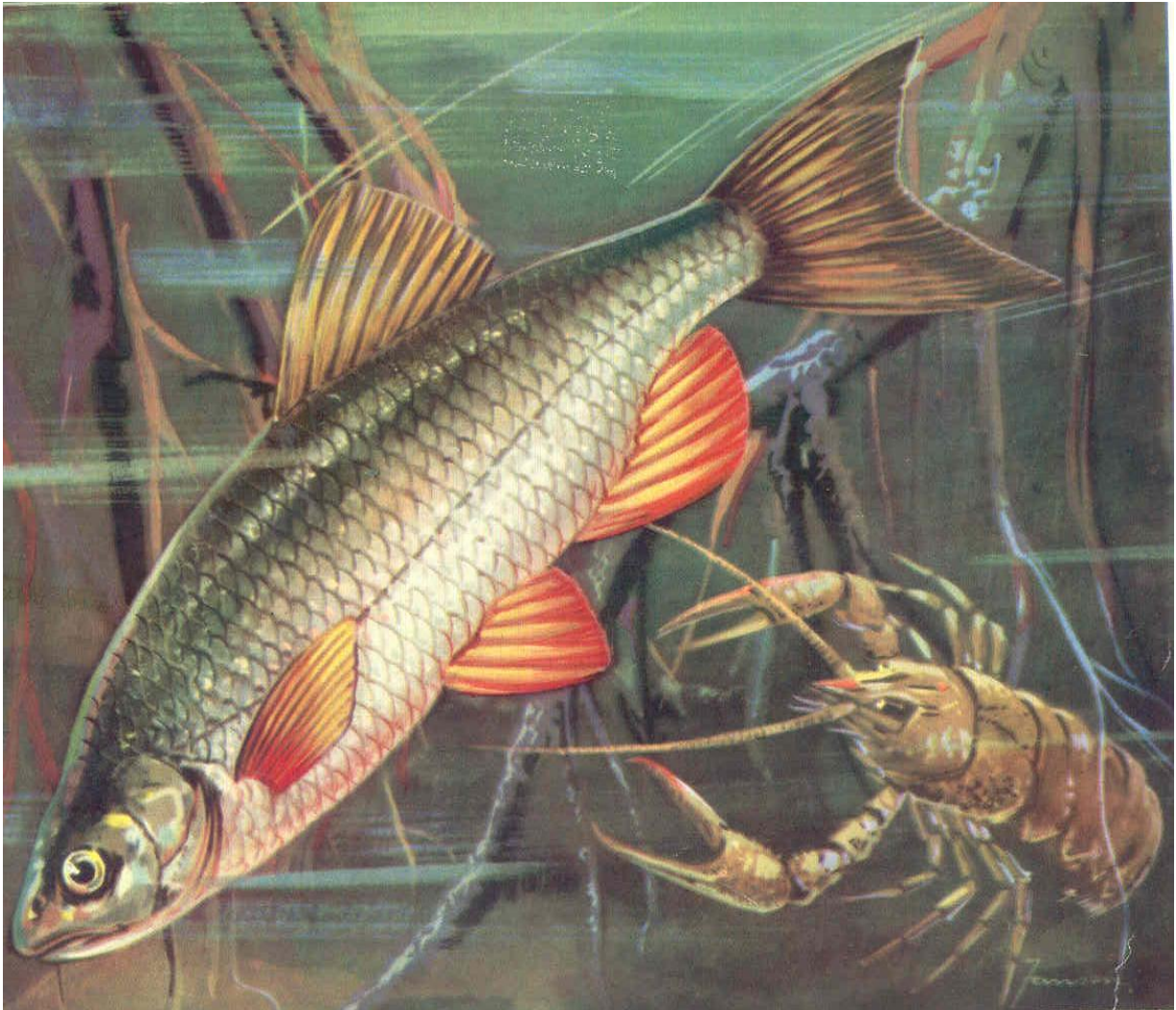
*(Rutilus rutilus)*



Soră cu roșioara, babușca este un pește larg răspândit în bazinul dunărean - în bălți, iazuri, heleștee, precum și în râurile mari. Foarte rar atinge 25-30 cm lungime și 500 grame. În apele unde trăiește, babușca preferă fundurile nisipoase, hrănindu-se cu alge și moluște. Iernează în cârduri, în gropile mai adânci din locurile de baștină.

## CLEANUL

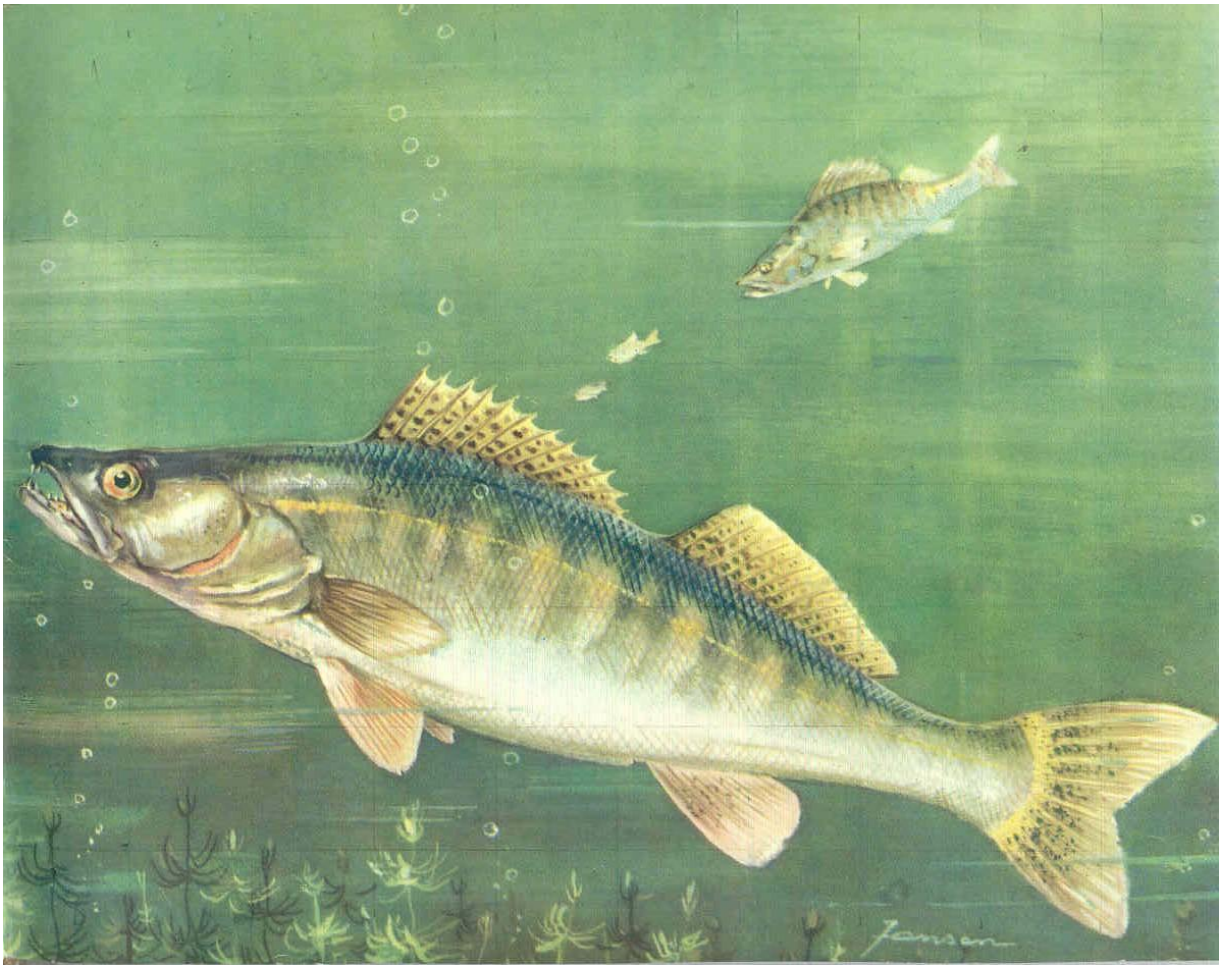
*(Leuciscus cephalus)*



Cleanul pare a fi frate bun cu păstrăvul când vine vorba de lăcomia sa la mâncare: deseori se arcuiește după pradă, chiar și în afara apei. Hrana, după care înoată fără încetare, este variată - larve de insecte, resturi vegetale, viermi, pui de pește și icre. Peștii tineri trăiesc în cârduri, dar, pe măsură ce înaintează în vârstă, devin solitari.

## ȘALĂUL

(*Stizostedion lucioperca*)



Șalăul trăiește în Dunăre și în bălțile dunărene, râurile mari, în lacurile litorale și în cele interioare. Îi plac apele dulci, în curgătoare, cât și cele cu fund pietros, nisipos sau argilos. Are capul alungit, gura largă și dinți dezvoltati; este hrăpăreț și lacom, fiind denumit și „știuca râurilor”. Interesant este că, în prima tinerețe, șalăul nu își trădează firea de răpitor. În această perioadă, se hrănește cu plancton și crustacee. Însă, înainte de a împlini un an, el devine răpitor, caracter ce se accentuează odată cu înaintarea în vârstă. Obleții, roșioarele, racii și chiar broaștele îi cad victime.

# ȘTIUCA

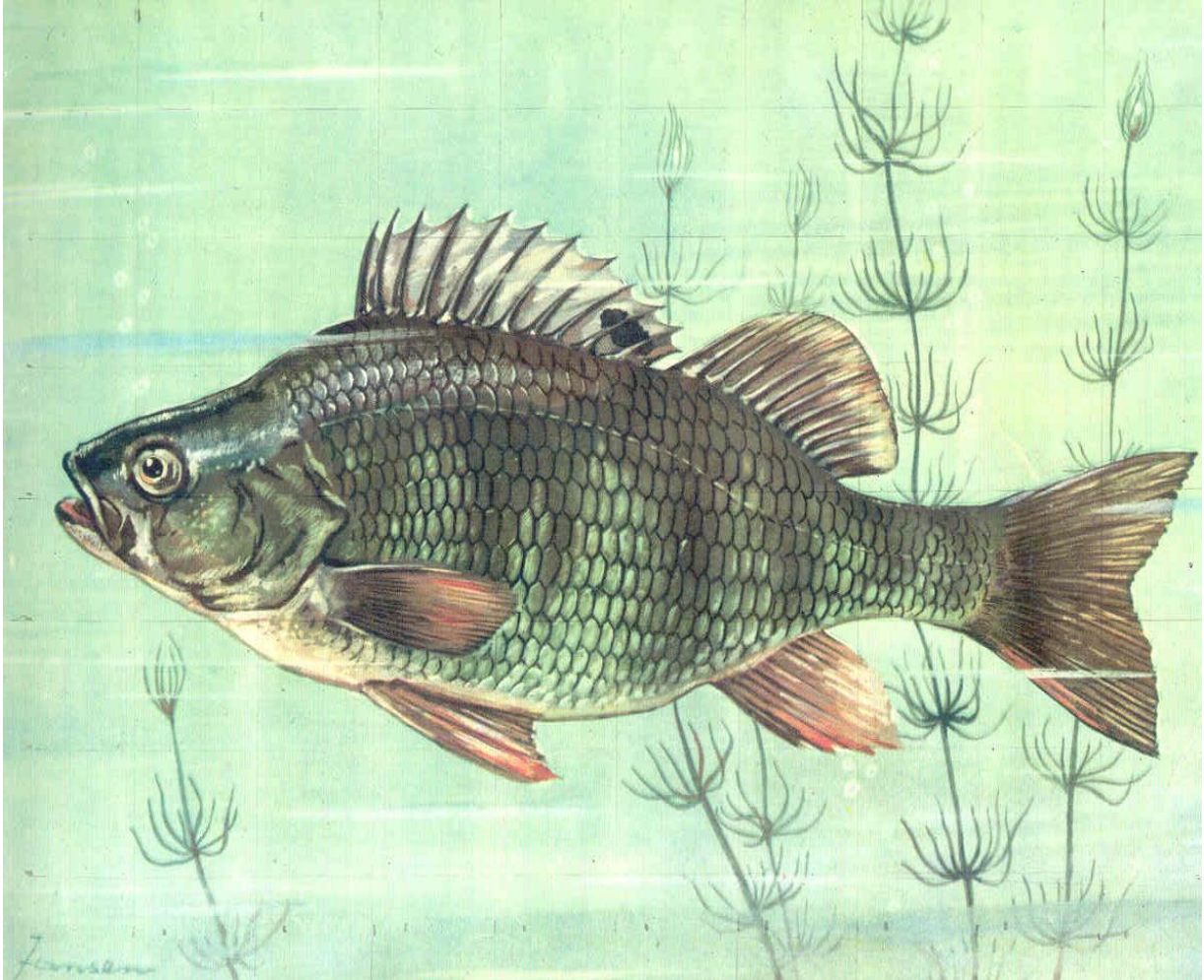
(*Esox lucius*)



Acest pește, hrăpăreț cum nu e altul, este numit de pescari „hoța de știucă” sau „tâlharul bălților”. Pește de pradă, știuca are toate însușirile corespunzătoare: trupul lung, puțin turtit lateral, care spintecă apa cu ușurință; dinți mari și puternici, încovoiați spre interior, pentru ca prada să nu poată scăpa. Proverbială pentru lăcomia sa, știuca înghite tot ce-i iese în cale: pești, șerpi, broaște, șoareci de apă, boboci de gâscă sau de rață. Se adaptează perfect mediului înconjurător, fiind cenușiu-verzuie sau galben-verzuie, după culoarea apei și a fundului acesteia. Iute la înot - uneori, parcurge 25 de kilometri pe oră - știuca se bazează la vânătoare mai mult pe viclenie, pândind prada în stuf sau altă ascunzătoare, de unde se repede asupra ei ca o săgeată. Se spune că știuca trăiește și câteva sute de ani.

## BIBANUL

(*Perca fluviatilis*)



În râurile de șes, în bălți și lacuri, bibanul este nelipsit. Se simte foarte bine în apele limpezi. Cât este tânăr, până la vârsta de doi ani, bibanul este pașnic, hrănindu-se cu plancton, viermi și crustacee. După această vârstă, devine răpitor, consumând puii altor specii de pești, moluște și icre. Fire lacomă, bibanul se aruncă și înghite orice pradă. Ajunge, de obicei, la o lungime de 20-35 cm, foarte rar la 50-60 cm.

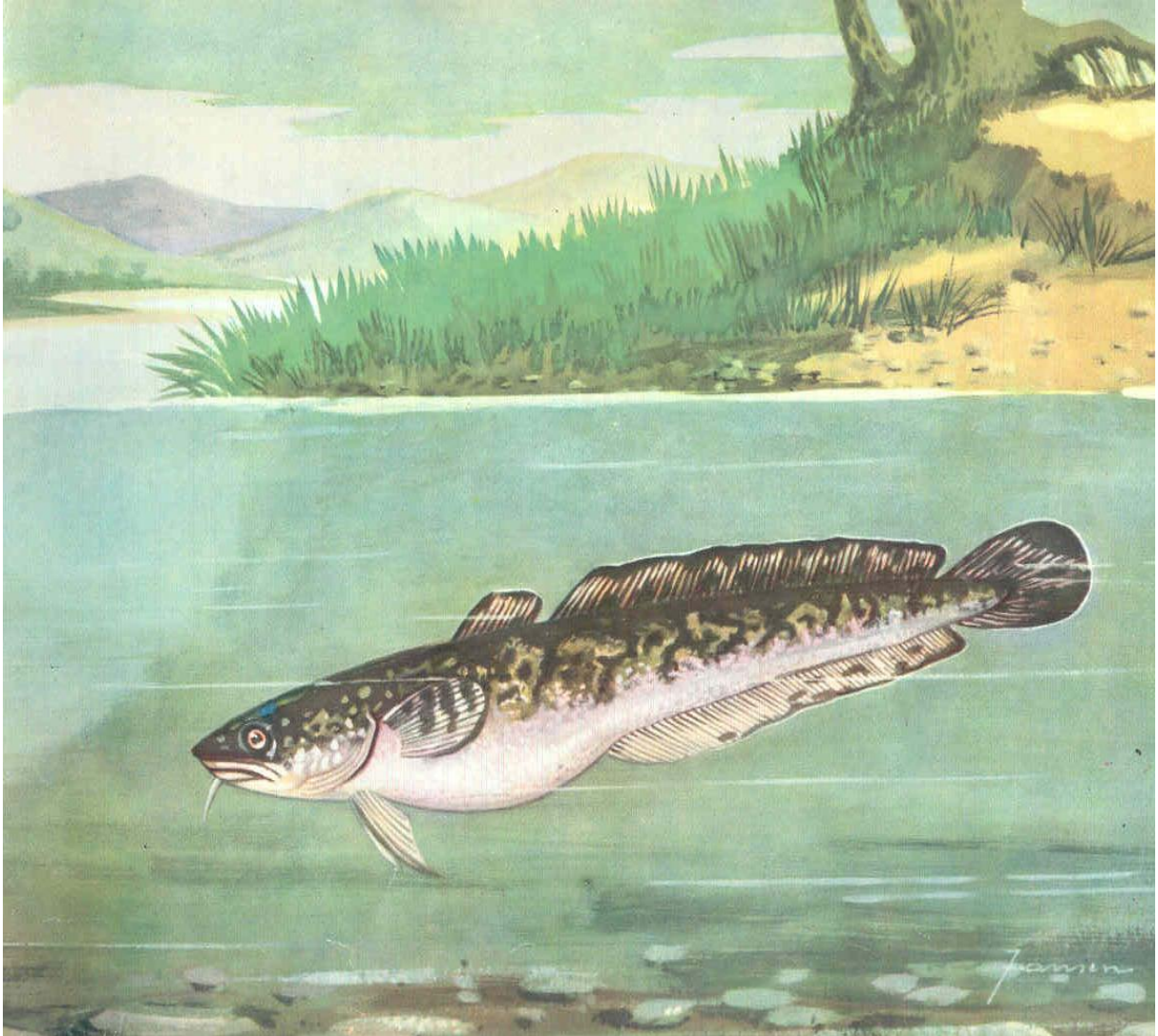
**BOIȘTEANUL** sau **VERDETELE**  
(*Phoxinus phoxinus*)



În apele limpezi de munte, uneori rătăcind și în zona colinară a râurilor mari, se află boișteanul. Are solzi mărunți, asemănători cu ai linului, este viu colorat și nu depășește 10-12 cm lungime și 14 grame. Se spune despre boiștean că este un pește zglobiu și sociabil. Boiștenii trăiesc în cârduri mai tot timpul, săgetând apa într-o continuă vânătoare după viermișori.

## MIHALȚUL

(*Lota lota*)



Mihațul se întâlnește în Dunăre și în afluenții mari ai acesteia, pe care înoată până în regiunea de munte, preferând apele reci. Este un răpitor, care atacă orice pește și, uneori, chiar pe semenii săi. Spre deosebire de majoritatea peștilor, vânează mai ales noaptea. Puii mihațului mănâncă larve de insecte, crustacee și icrele altor pești.

## Bibliografie:

### ***ATLASUL PEȘTILOR DIN APELE R.P.R.***

Editura Științifică

București, 1963

Autori:

Prof. Th. BUȘNIȚĂ, membru corespondent al Academiei R.P.R.

Ing. I. ALEXANDRESCU

Planșe color:

V. JANSEN

Enciclopedia copiilor „Peștii din bazinul Dunării” a fost realizată de Ministerul Mediului și Pădurilor, prin Direcția Generală Managementul Apelor (Direcția Amenajare și Protecția Apelor – Serviciul Protecția Apelor și Cooperare Internațională), în cadrul activităților de conștientizare a copiilor privind importanța cunoașterii și protejării ecosistemelor acvatice.

Versiunea electronică a enciclopediei poate fi citită pe [www.mmediu.ro](http://www.mmediu.ro) - secțiunea „Pagina copiilor”.

Mulțumim Institutului Național de Cercetare-Dezvoltare Marină „Grigore Antipa” - Constanța pentru sprijinul acordat în realizarea acestei enciclopedii.



**Ministerul  
Mediului și  
Pădurilor**

[www.mmediu.ro](http://www.mmediu.ro)

**Direcția Generală Managementul Apelor**

București  
Iunie 2010

**Editată cu sprijinul**

